

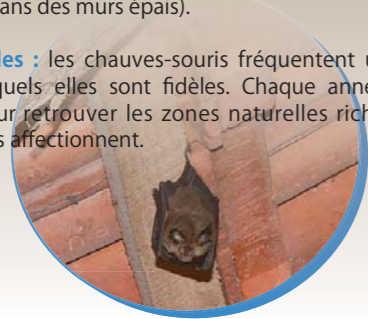
# Le B. A. BA des chauves-souris

**Écholocation** : en vol elles émettent des ultrasons qui, sur le principe du sonar, vont frapper un obstacle qui renverra un écho. L'animal analyse l'écho qui lui revient et obtient ainsi des informations très précises sur son environnement.

**Reproduction** : elles s'accouplent à l'automne et donnent naissance à **un seul petit** au début de l'été suivant. Le taux de survie des jeunes de moins d'un an est généralement inférieur à 50 %, ce qui limite fortement la croissance des populations.

**Occupation du gîte** : durant l'été, elles occupent leurs gîtes la journée et partent chasser à la tombée de la nuit. À la fin de la saison, la colonie quitte le gîte quand les jeunes savent voler. Elles rejoignent un gîte différent pour l'hiver qu'elles occupent nuit et jour pour hiberner. Ce gîte peut se trouver dans la même maison (en été plutôt les combles et en hiver les caves ou les anfractuosités dans des murs épais).

**Leurs habitudes** : les chauves-souris fréquentent un réseau de gîtes auxquels elles sont fidèles. Chaque année elles y reviennent pour retrouver les zones naturelles riches en insectes qu'elles affectionnent.



## Ce qu'elles apprécient

- **La tranquillité et peu de lumière en toutes circonstances.**
- **D'avril à septembre, la chaleur** : pour leurs jeunes qui naissent sans poils.
- **De novembre à avril, une température stable, inférieure à 12°C et de l'humidité** : pour hiberner (comme dans les caves).
- **Les insectes et les araignées** : durant l'été, une pipistrelle de quelques grammes peut manger jusqu'à 2000 moustiques en une nuit!



## Ce qui les met en danger

- **Les poutres traitées avec des produits toxiques.** Les chauves-souris sont en contact direct avec les poutres, ces produits vont donc se retrouver sur leur fourrure. Lorsqu'elles lèchent pour se toiletter, elles **s'intoxiquent** directement par ingestion des produits.
- **L'obstruction totale de leurs gîtes,** alors qu'il ne leur faut généralement qu'une petite ouverture pour passer (voir solutions à la page « À prévoir »).
- **Les pesticides** D'une part ils **réduisent** le nombre d'insectes et donc limitent leur ressource alimentaire et d'autre part en **contaminant** les insectes résistants, ils empoisonnent les chauves-souris.
- **Les chats** Limiter leur accès aux anfractuosités ou aux combles les empêchera de déranger les chauves souris, de les capturer et de les blesser.



## QUE FAIRE SI :

**Vous avez découvert une colonie de chauves-souris chez vous**

Vous pouvez signaler la présence de chauves-souris au groupe chiroptères de votre région avec le **SOS Chauves-souris** (voir contact ci-dessous).



**Une chauve-souris est blessée**

La prendre avec des gants (car de la même façon qu'un chat apeuré, elle pourrait mordre), la mettre dans une boîte en carton (type boîte à chaussures) et appeler le **SOS Chauves-souris** (voir contact ci-dessous).

**Une chauve-souris s'est introduite dans votre logement**

Ouvrir la fenêtre ou la porte de sortie, éteindre la lumière, sortir de la pièce en fermant les autres portes. Au bout de quelques minutes elle devrait avoir retrouvé son chemin toute seule.

## Contact

Vous souhaitez obtenir plus d'informations ? Vous investir bénévolement ou créer officiellement un refuge à chauve-souris ?

### SOS Chauves-souris :

Cette action menée par le **Groupe Chiroptères Midi-Pyrénées** (GCMP) du Conservatoire Régional des Espaces Naturels de Midi-Pyrénées (CREN MP) permet de répondre à toutes vos questions et de vous conseiller pour vos travaux en Midi-Pyrénées :

75 voie du TOEC - BP 57611  
31076 Toulouse cedex03  
Tél. : **05 81 60 81 90**  
Adresse électronique : [groupechiro@free.fr](mailto:groupechiro@free.fr)  
Sur Internet : [www.cren-mp.org](http://www.cren-mp.org)

Pour les autres régions voir site Internet : [www.sfepm.org/](http://www.sfepm.org/)  
[groupeChiropteres.htm](http://groupeChiropteres.htm)



### + d'infos :

Retrouvez la fiche technique n°3 complète « Bâti et conservation » dans la **rubrique téléchargement** du site du CREN MP (voir adresse ci-dessus).

# Un toit pour les chauves-souris



À l'intérieur d'un grenier, dans l'interstice d'un **MUR**, derrière un **volet**... les chauves-souris trouvent de multiples abris dans nos **maisons**.

Comment vivre avec elles, les héberger et les protéger tout en préservant le patrimoine bâti ?

Vous trouverez dans ce dépliant des solutions simples pour accueillir ces petits mammifères volants.





# Les chauves-souris en Midi-Pyrénées

- La région Midi-Pyrénées accueille **26** des 34 espèces présentes en France métropolitaine. Elles trouvent notamment dans la région des bâtiments qui leur offrent de multiples gîtes. Par méconnaissance des propriétaires, ces gîtes peuvent être détruits lors de rénovations ou de travaux d'entretien. C'est une catastrophe pour les chauves-souris qui perdent alors l'habitation à laquelle elles étaient fidèles et qui leur offrait des conditions optimales\*, notamment l'été pour élever leur unique jeune (\*température adéquate, tranquillité et environnement proche riche en insectes pour se nourrir).



## Le Petit et le Grand rhinolophes

Ils aiment les pièces volumineuses comme les combles ou les greniers pour l'été où ils s'accrochent par les pieds aux poutres. L'hiver venu, ils regagnent des cavités souterraines naturelles, des caves ou des vides sanitaires où ils se suspendent enveloppés dans leurs ailes.

## La Pipistrelle commune

La plus petite des chauves-souris (3,5 à 5 cm) habite même dans les habitations modernes et dans les grandes villes où elle est susceptible de se trouver en hiver comme en été. Cette petite espèce peut se faufiler derrière un crépi décollé ou sous les tuiles d'une maison, ce qui la rend difficile à voir.



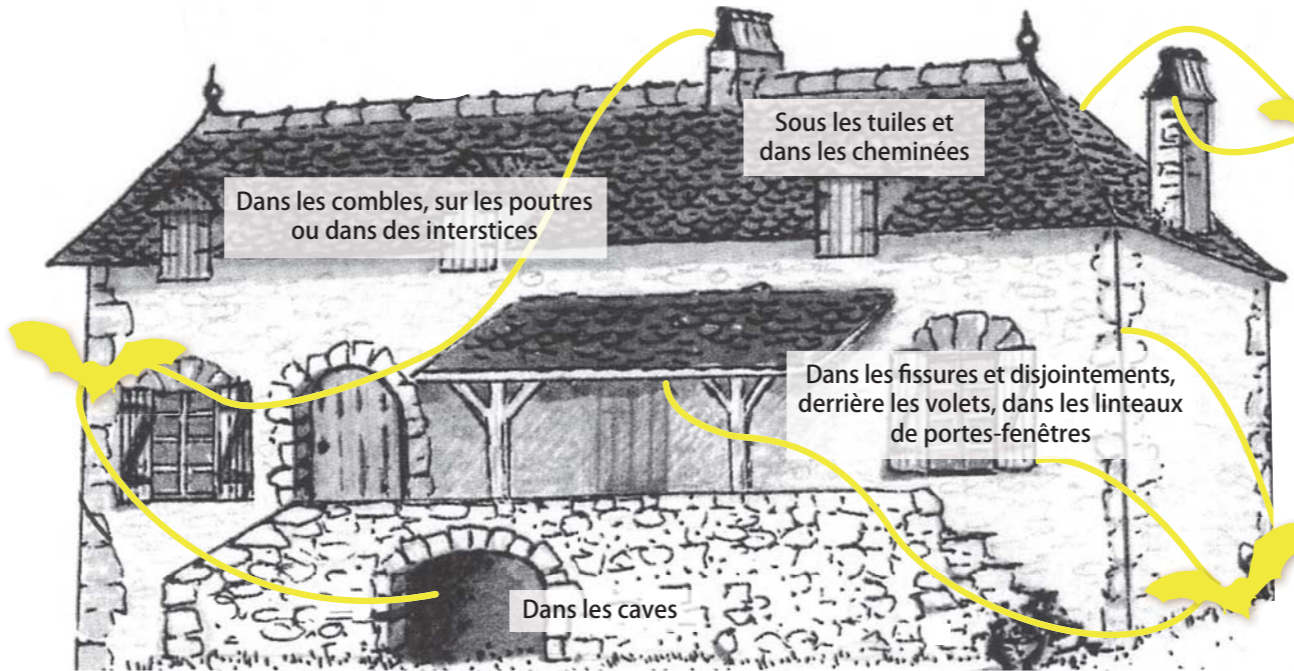
## La Barbastelle

Facilement reconnaissable à sa fourrure noire et à la forme de ses oreilles, elle sera souvent retrouvée derrière les volets ou dans les linteaux. Elle ne craint pas les endroits ventilés, contrairement aux autres chauves-souris.



# À PREVOIR

Aujourd'hui, et malgré leur protection par la loi, les chauves-souris restent **menacées**. En France, leurs effectifs ont fortement décliné au cours du XX<sup>ème</sup> siècle et **un tiers des espèces sont dans un état de conservation préoccupant**. Les principales causes de ce déclin sont la destruction de leurs gîtes, la dégradation de leurs habitats de chasse et la réduction de leurs proies. Elles sont trop rarement prises en compte lors des travaux de rénovation des bâtiments, souvent par manque de connaissances. **Pourtant il n'est pas difficile de les préserver.**



Les chauves-souris trouvent refuge dans les bâtiments toute l'année. Ci-dessus les endroits où elles peuvent se trouver.

## En cas de travaux

Selon les travaux et les espèces présentes, les précautions à prendre varient. Les conseils d'un spécialiste pourront vous aider à mieux prendre en compte les chauves-souris dans votre projet (contacts au dos). Il est toutefois important de leur conserver un accès et un espace.

### Rénovation de toiture. 2 et 4.

- Conserver si possible le même type de couverture afin de ne pas modifier la température du gîte.

- Conserver des ouvertures de tailles différentes selon l'espèce présente (1 à 4 cm de large et 4 cm de haut minimum)

**Aménagement des combles.** Une lucarne de 15 x 50 cm peut s'avérer suffisante pour les chauves-souris de la famille des rhinolophes. Elle pourra être assortie d'un espace aménagé

dans les combles de 2 m de haut minimum 5. Si vous souhaitez éviter les pigeons, un passage suffisant pour les chauves-souris mais trop étroit pour les pigeons avec des chicanes espacées de 7 à 10 cm permettant un accès aux

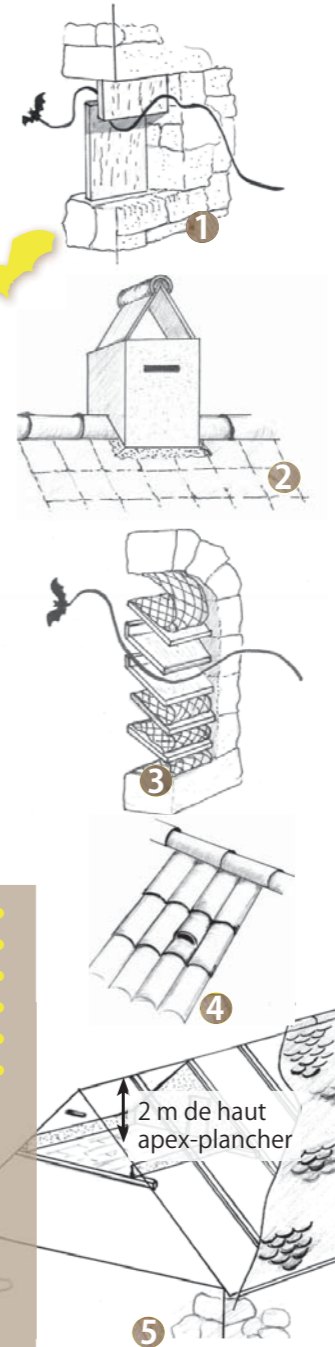
combles 1 peut être aménagé comme les abat-sons pour les clochers d'église 3.

**Travaux de façade** Conserver quelques disjoints qu'elles occupent. Pour ne pas murer les chauves-souris

vivantes, il est important de s'assurer de leur absence en repérant les disjoints utilisés, puis en les bouchant avec du papier journal la nuit jusqu'au jour des travaux. **Éviter ces travaux de façade en été et en hiver.**

Les chauves-souris fréquentent les habitations surtout en **été** au moment où elles élèvent leur jeune. Il est fortement recommandé de **ne pas réaliser de travaux durant cette période**. En toute saison, assurez-vous de l'absence de chauves-souris sur les parties à modifier.

## A chacune son ouverture et son espace



## À la recherche d'indices...

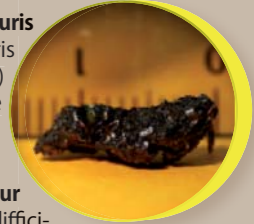
Avant de réaliser des travaux, il est important de s'assurer que des chauves-souris n'ont pas élu domicile chez vous. Pour cela vous pouvez rechercher des indices, faute de voir directement l'animal.

### Du guano

Si vous trouvez des déjections de chauve-souris, en levant la tête il y a des chances que vous en aperceviez une accrochée aux poutres, derrière une volige... mais elles peuvent aussi être très bien cachées.

### Comment reconnaître une déjection de chauve-souris ?

Le **guano de chauve-souris** se compose de débris brillants (restes d'insectes) et se délite en poudre entre les doigts. Taille : 0,5 à 1,5 cm



### Une déjection de rongeur

s'écrasera au contraire difficilement et sera composée de matière végétale mate (pouvant être verdâtre). Sa taille sera très variable.

### Des restes de repas

Des restes d'ailes de papillons ou d'élytres de coléoptères peuvent être retrouvés au sol. Ils témoignent du passage de chauves-souris au cours de la nuit et indiquent l'endroit où elles ont fait une pause pour consommer leurs proies.



### Où regarder ?

Voir le dessin de maison ci-à-gauche.

## Si votre maison accueille des chauves-souris

Veiller à **ne pas déranger** les occupants qui sont très sensibles au bruit, à la lumière...

**Déposer une bâche** sous la colonie pour pouvoir, une fois qu'elle est partie, ramasser facilement le guano qui servira d'engrais pour le jardin (une cuillère à soupe de guano pour 1 l d'eau).