

Clé simplifiée des Zygènes rouges de France (Zygaenidae Zygaeninae)

D. Demerges - 2005



1 – Taches rouges des antérieures entourées, au moins en partie, par un cerne mince, blanc ou jaune. Tache 6 en forme de C ou parenthèse.

.....sous-genre *Agrumenia* 7



2 – 4 taches sur les antérieures. T3 absente, ou formé d'un nombre très réduit d'écailles. Antennes robustes, massues épaisses et non effilées. Petite taille.

..... 36

3 – 5 taches rouges aux antérieures, distinctes, séparées ou très faiblement fusionnées pour t1 et t2, voir t3 et t4.

..... 13

4 – 6 taches rouges aux antérieures, distinctes, séparées ou très faiblement fusionnées sur t1 et t2, voir t3 et t4, mais jamais sur t5 et t6.

..... 27

5 – Taches en forme de stries. L' étirement de la t1 le long du bord costal, la confluence de t3 et t5,

jointe à celle de t2 et t4 donnent 3 grandes stries longitudinales.

..... 38

6 – Taches 2 et 4 avec des degrés de fusion variés, le plus souvent en strie unique, parallèle au bord interne, parfois étranglée dans sa partie médiane. Pas de t6.

.....40

7 – T6 en forme de parenthèse, séparée de t5.

.....11

8 – T6 en forme de C, confluyente avec t5 à ses extrémités. L'entourage clair des taches peut se réduire et même disparaître.

..... 9

9 – Absence d'anneau rouge abdominal. **Collier blanc étroit**, parfois peu visible. Le pigment rouge qui réunit t2 et t4 le long du bord interne isole un trait noir basal très apparent entre t2 et le bord interne.

..... *Z. hilaris*

(http://www.giraz.fr/popup/popup_zyghil.html)

10 – **Anneau rouge abdominal et collier rouge**. 2 traits longitudinaux blanchâtres sur le thorax, quelquefois peu visibles voire absents. Le pigment blanc qui réunit t2 et t4 le long du bord interne s'avance très franchement de ce bord. Certaines populations (Alpes) peuvent présenter un faible anneau.

..... *Z. fausta*

(http://www.giraz.fr/popup/popup_zygfau.html)





11 – T6 rouge, avec généralement un entourage clair. Présence possible d’anneau rouge abdominal, surtout chez les femelles. Une génération.

← *Z. carniolica*

12 – T6 blanche sans écailles rouges, plus étroite et dentée que chez *carniolica*. Tour blanc des autres taches large et apparent. Collerette et épaulettes blanches. Large anneau rouge abdominal. Une génération.

..... *Z. occitanica*
(http://www.giraz.fr/popup/popup_zygocc.html)

13 - 5 taches rouges aux ailes antérieures. T1 se prolonge le long du bord costal, pour rejoindre la tache 3. Fond sombre des ailes ant. diaphanes. Bordure marginale grise et translucide aux ailes post.. Pilosité importante sur le thorax et l’abdomen. Collerette blanche.

..... *Z. exulans*
(http://www.giraz.fr/popup/popup_zygexu.html)

14 – 5 taches rouges, entourées d’un liseré sombre et mince, souvent plus nette en position proximale ou distale. Ailes post. envahies d’écailles bleu-noir à l’exclusion d’une tache rouge décentrée vers l’apex. Les ssp consobrina (Sud-Est France) et Lecharlesi (Aude, P.O.) possèdent des macules rouges assombries aux ailes post.. Collerette blanche. Une génération.

..... *Z. lavandulae*
(http://www.giraz.fr/popup/popup_zyglav.html)

15 – T5 et t6 confluentes, formant une macule qui s’élargit vers le bord externe, qui peut prendre l’aspect d’une virgule épaisse. Ailes post. rouges, bordure marginale noire fine. **Pattes blanches.**



..... *Z. loti*

16 – T4 subquadrangulaire, beaucoup plus grande que T3. Petite. Massue des antennes très effilée et pointue. 6 taches rouges très rarement, avec t5 et t6 confluentes, et bordure marginale noire épaisse des post.

..... *Z. viciae*
(<http://www.leps.it/speciesPages/ZygaeVicia.htm>)

17 – 5 taches aux ant.. T4 nettement plus grande que les autres. Pas de collier thoracique. Anneau rouge abdominal pour les sous-espèces françaises. Une génération.

..... 19

18 – 5 taches rouges. T4 ayant tendance à s’allonger dans le sens transversal (rectangulaire). Antennes longues et effilées chez les 2 sexes. Pas d’anneau abdominal

.....21

19 – Ailes postérieures rouges avec bordure marginale noire irrégulière. Taches des ant. rouges ou roses.

..... *Z. ephialtes formes peucedanoïdes.*
(http://www.giraz.fr/popup/popup_zygeph.html)

20 – Ailes postérieures bleu-noir avec une petite tache blanche. Aux ailes ant., taches basilaires rouges, avec éventuellement quelques écailles marginales blanches, les autres taches blanches parfois parsemées d'écailles rouges ou roses.

..... *Z. ephialtes* formes éphialtoïdes.
(http://www.giraz.fr/popup/popup_zygeph.html)

21 – 5 taches rouges. Ailes non élancées et apex plutôt arrondi. T4 et t3 confluentes, t4 ayant une forme subquadrangulaire. Bordure marginale noire des post. large, de l'apex à l'angle anal où elle disparaît pratiquement. Massue antennaire plus forte et moins effilée que chez *Z. filipendulae*.

..... *Z. trifolii*
(http://www.giraz.fr/popup/popup_zygtri.html)

22 – 5 taches rouges. Ailes non élancées et apex plutôt arrondi. T4 et t3 bien séparées, t4 ayant une forme subquadrangulaire ou arrondie. Ailes plus élancées que 21, apex plus aigu aux postérieures. Antennes longues et effilées chez les 2 sexes. Lavis rouge absent au revers des post. des mâles.

..... *Z. lonicerae*

23 – 5 taches rouges. Ailes élancées et apex pointu. Envahissement important par le noir des ailes postérieures, régression forte voire disparition du lavis rouge au revers des ant. Reflet métallique net du dessus des ant. Alpes maritimes.

..... *Z. filipendulae duponcheli*

24 – 5 taches rouges. Bordure marginale noire des post. large, mais pas autant que 21. Pyrénées-Orientales.

..... *Z. filipendulae pyrenes*

25 – 5 taches rouges. T3 et t4 nettement séparées. Bordure marginale noire des post. très fine. Massue antennaire bien marquée, et non effilée à l'extrémité. Petite taille. Corse.

..... *Z. corsica*

26 – 5 taches rouges, dont les contours ne sont pas toujours bien apparent sur le fond translucide. Très variable, certaines sous-espèces possèdent un anneau rouge. Massue antennaire non effilée. Sud-Est de la France.

..... *Z. cynarae*
(http://www.giraz.fr/popup/popup_zygcyn.html)

27 - 6 taches rouges aux ailes antérieures, certaines bordées par de minces traits noirs. Fond gris. Traits noirs en position distale pour t2 et t3, en position proximale et distale pour t4 et t5. Ailes postérieures rouges, avec bande marginale noire bien marquée.



..... *Z. rhadamanthus*
(http://www.giraz.fr/popup/popup_zygrha.html)

28 – 6 taches rouges aux ant.. Forte pilosité noire sur tout le corps. Anneau abdominal rouge et fin, collerette jaune pâle. Pyrénées.

..... *Z. anthyllidis*
(http://www.giraz.fr/popup/popup_zygant.html)

29 – 6 taches rouges aux ailes antérieures. T4 nettement plus grande que les autres. Pas de collier thoracique. Anneau rouge abdominal pour les sous-espèces françaises. Une génération.

..... 31

30 – 6 taches rouges aux ant. Au revers de ces ailes, lavis rouge bien marqué et nettement délimité (non délavé et non diffus). Pas d’anneau abdominal. Une ou 2 générations par an suivant les régions.

..... 33

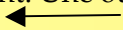
31 – Ailes postérieures rouges avec bordure marginale noire irrégulière. Taches des ant. rouges ou roses.

..... **Z. ephialtes formes peucedanoïdes.**
(<http://www.leps.it/speciesPages/ZygaeEphia.htm>)

32 – Ailes postérieures bleu-noir avec une petite tache blanche. Aux ailes ant., taches basilaires rouges, avec éventuellement quelques écailles marginales blanches, les autres taches blanches parfois parsemées d’écailles rouges ou roses.

..... **Z. ephialtes formes éphialtoïdes.**
(<http://www.leps.it/speciesPages/ZygaeEphia.htm>)

33 - 6 taches rouges aux ant. Au revers de ces ailes, lavis rouge diffus et délavé. Reflet métallique souvent verdâtre et très visible sur le fond sombre des ant. Une ou 2 générations par an suivant les régions.



..... **Z. filipendulae**



34 – T6 nettement séparée de t5. Le lavis du revers des antérieures forme une strie souvent peu développée, qui réunit les différentes entre elles

sans les noyer. Bordure marginale noire des ailes post. présentant une dent généralement très nette sur la nervure 2.

..... **Z. transalpina transalpina**

35 – T6 et t5 plus ou moins confluentes. Le lavis rouge du revers des ailes antérieures forme une large plage rouge qui recouvre alors nettement les taches. Bordure des post. plus mince et régulière, la dent au niveau de la nervure 2 à peine marquée. Pigment rouge orangé.

..... **Z. transalpina hippocrepidis**

36 – T3 absente. Absence d’anneau abdominal. T2 et t4 confluentes. Pas d’extension rouge de t2 vers le bord interne de l’aile. Pyrénées.

..... **Z. contaminei**

37 – T3 absente. Anneau rouge abdominal. T2 et t4 séparées, parfois réunies en une strie, avec tous les intermédiaires. Prolongement basal de t2 vers le bord interne de l’aile. Zone sans écaille en petit trait, partant de la base des post. et longeant la cellule.

..... **Z. sarpedon**
(http://www.giraz.fr/popup/popup_zygsar.html)



38 - 3 stries longitudinales. Partie apicale de la strie t3-t5 régulièrement arrondie vers le bord externe de l’aile, débordant sur tous les espaces internervuraux au-delà de la cellule. Bordure marginale sombre des post. s’élargissant régulièrement de l’angle anal à l’apex. Petite taille. Sud-Est de la France.

..... **Z. brizae**

39 - Partie apicale de la strie t3-t5 débordant très nettement et irrégulièrement au-delà des nervures discocellulaires, lui donnant l'allure d'un fer de hache.

..... 43

40 - T2 et t4 fusionnées. Petite taille (25 mm au plus). Faible pigmentation, aspect diaphane. Bordure marginale sombre des post. diaphane, à peine marquée au bord anal et devenant brutalement beaucoup plus large en allant vers l'apex. Coupe d'aile arrondie. Massue antennaire bien formée et non éfilée.

..... *Z. nevadensis*

41 - Plus grande taille que 40. Tache 5 prend une forme ellipsoïdale, avec le grand axe parallèle au bord costal de l'aile. T3 petite, parfois réunie par un trait rouge à t5. Bordure marginale des post. noire et épaisse, de façon constante le long du bord externe, avec une petite dent avant l'angle anal, et disparaissant le long de l'angle anal ensuite. Antennes minces et longues, avec massue éfilée.

..... *Z. romeo*

(http://www.giraz.fr/popup/popup_zygrom.html)



42 - Plus grande taille que 40. T3 et t5 réunies en formant une strie. Bordure marginale des post. noire et plus étroite que 43, décroissant de façon plus régulière. Antennes filiformes et longues, avec massue éfilée.

..... *Z. osterodensis*

43 - Marge interne de l'aile ant. couverte d'écailles rouges depuis la base jusqu'au tiers, et parfois la moitié du bord interne. Taille moyenne à grande.

..... *Z. erythrus*

(http://www.giraz.fr/popup/popup_zygery.html)

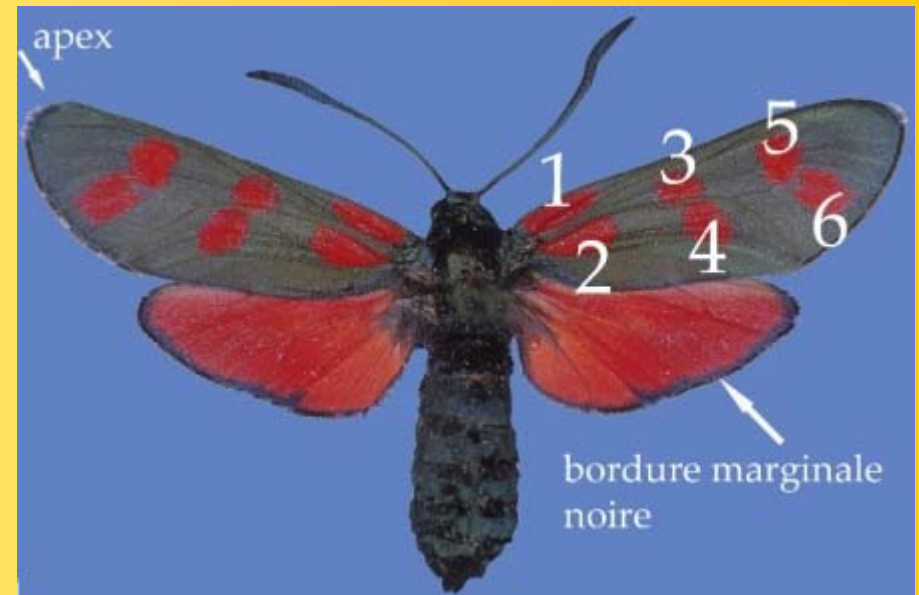


44 - Marge interne de l'aile ant. sombre jusqu'à la base de l'aile. Taille moyenne.

..... *Z. purpuralis* ou *Z. minos*

(http://www.giraz.fr/popup/popup_zygpur.html)

Comment lire la clé ?



Bibliographie :

FAILLIE (L.), 1994. - Guide pour l'identification des espèces françaises du genre Zygaena. Ed. J-M Desse, 50 p.

Pour en savoir plus : www.giraz.fr